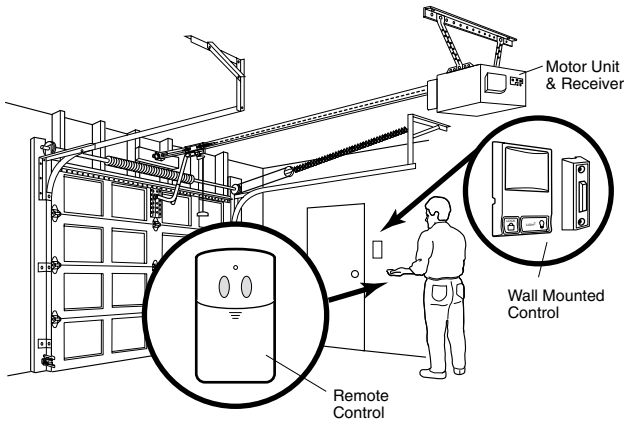


CLICKER

Model No. CLT1

Universal Garage Door Opener Remote Control



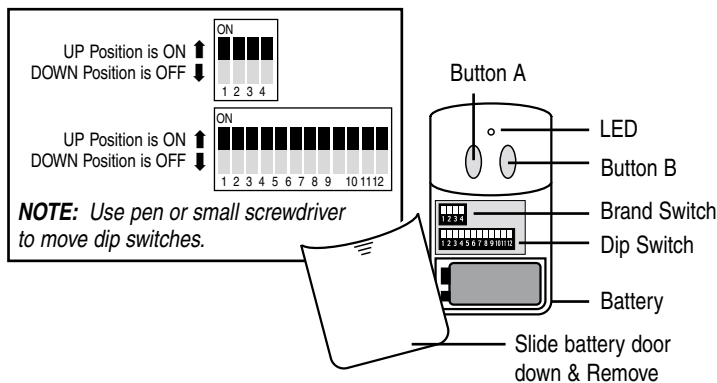
The Clicker remote can be programmed to operate up to 2 garage door openers or gates, including different brands. All programming is done using the:

- Brand switch
- Transmitter DIP switch
- Transmit push buttons A and B, and LED indicator

Preparation

Determine the BRAND of the existing garage door opener or handheld remote controls. If all remote controls are lost, the BRAND is located on the ceiling mounted motor unit or on the receiver near the flexible wire antenna. Proceed to the correct section for your BRAND.

NOTE: If programming to more than one opener, after programming button "A", determine the brand of the second garage door opener. Follow the instructions pertaining for that particular brand to program button into "B".



NOTICE: To comply with FCC and or Industry Canada (IC) rules, adjustment or modifications of this receiver and/or transmitter are prohibited, except for changing the code setting or replacing the battery. THERE ARE NO OTHER USER SERVICEABLE PARTS.

Tested to Comply with FCC Standards FOR HOME OR OFFICE USE. Operation is subject to the following two conditions: (1) this device may not cause harmful interference, and (2) this device must accept any interference received, including interference that may cause undesired operation.

When the remotes range is diminished, operation is intermittent, or the LED dims, replace the battery. Memory is not lost when the battery is removed. **NOTE:** Dispose of old batteries properly.

⚠ WARNING

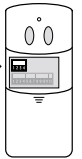
To prevent possible SERIOUS INJURY or DEATH from a moving gate or garage door:

- ALWAYS keep remote controls out of reach of children. NEVER permit children to operate, or play with remote control transmitters.
- Activate gate or door ONLY when it can be seen clearly, is properly adjusted, and there are no obstructions to door travel.
- ALWAYS keep gate or garage door in sight until completely closed. NEVER permit anyone to cross path of moving gate or door.

Stanley, Multi-Code, Linear, Moore-O-Matic

- **Step 1**
- Determine specific brand and circle above.
 - Open existing remote to expose code switches.
 - Set brand switches on Clicker remote.
 - Proceed to Step 2.

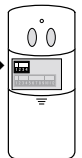
STANLEY	OFF	OFF	OFF	OFF
MULTI-CODE	ON	OFF	OFF	OFF
LINEAR/MOORE-O-MATIC	OFF	ON	OFF	OFF



Genie 9 and 12 Code Switches

- **Step 1**
- Open existing remote; determine if there are 9 or 12 code switch settings.
 - Set brand switches on Clicker remote.
 - Proceed to Step 2.

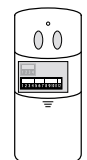
GENIE 9	OFF	OFF	ON	OFF
GENIE 12	ON	OFF	ON	OFF



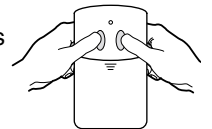
- **Step 2**
- | | |
|-----------------|----------------|
| Existing Remote | Clicker Remote |
|-----------------|----------------|



Match existing dip switches. Set extra dip switches off.



- **Step 3**
- Press and hold both buttons for 5 seconds or until LED begins to flash.



- **Step 4**
- When LED flashes, release both buttons.

- **Step 5**
- While the LED is still flashing, press the button you wish to operate the opener (your choice).

- **Step 6**
- Programming is complete, to test, press the button selected to activate garage door.

NOTE: IF PROGRAMMING DOES NOT WORK TRY REVERSING THE DIP SWITCH SETTINGS (Turn ON to OFF and OFF to ON).

Chamberlain, Sears, LiftMaster, Master Mechanic, Dolt

Determine if your motor unit/receiver system has **DIP switches** or a **smart-learn button**.
(Locate the small gray wire antenna. Some models require removing the light lens.)

TYPE

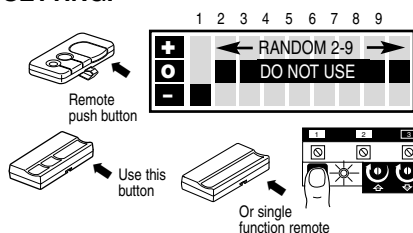
A GREEN, RED or ORANGE Learn Button

With this type receiver, the existing remotes do not contain DIP switches. Proceed to **BRAND MODE SETTINGS**.

TYPE

B YELLOW, WHITE or GRAY Learn Button

1. Gather any existing remotes and open to expose the DIP switches labeled "+", "0" and "-". The "0" setting cannot be used with the Clicker remote.
2. Reset switches: 1 to "-" and positions 2 through 9 to a random setting using "+" and the "-". **DO NOT USE THE "0" SETTING, SET ALL REMOTES TO THE SAME SETTING.**
3. The recoded remotes must be programmed to the receiver. Press and release the smart-learn button. Then press and hold the existing remote push button for three seconds.
NOTE: Some three button remotes do not have a #1 switch. Match the 2 through 9 to the receiver, on three button remotes the large button is now programmed to activate the door.
4. Test all the newly coded existing remote controls to be sure that they operate the door before proceeding to program the Clicker with the **BRAND MODE SETTING**.

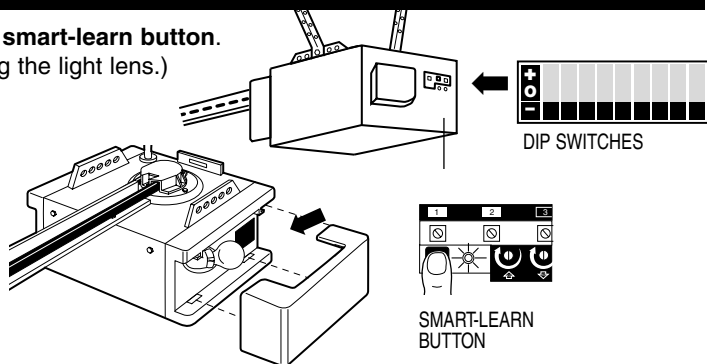
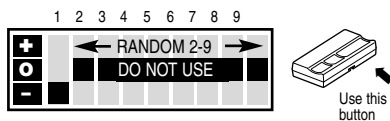


TYPE

C DIP SWITCHES

The Receiver DIP switch has three positions labeled "+", "0" and "-". The "0" setting cannot be used with the Clicker remote.

1. Reset switches: 1 to "-" and positions 2 through 9 to a random setting using "+" and the "-". **DO NOT USE THE "0" SETTING.**
2. Gather any existing remotes and open to expose the DIP switches. Reset the DIP switch to match the newly coded receiver. **NOTE:** Some three button remotes do not have a #1 switch. Match the 2 through 9 to the receiver, on three button remotes the large button is now programmed to activate the door.
3. Test all the newly coded existing remote controls to be sure that they operate the door before proceeding to program the Clicker with the **BRAND MODE SETTING**.



▶ Step 1 BRAND MODE SETTINGS

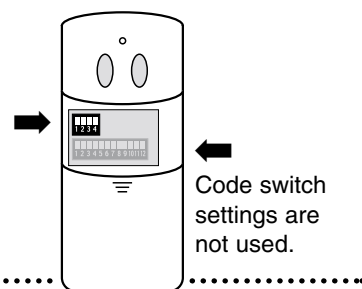
TYPE A Set brand switches on Clicker remote to:

GREEN Smart-Learn Button
ON ON ON OFF

- OR -

ORANGE/RED Smart-Learn Button
OFF ON ON OFF

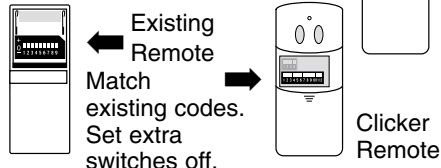
OR



Set brand switches on Clicker remote to:

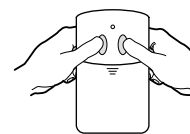
TYPE B and C
ON ON OFF OFF

DIP SWITCHES



▶ Step 2

Press and hold both buttons for 5 seconds or until LED begins to flash.



▶ Step 3

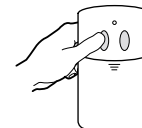
When LED flashes, release both buttons.

▶ Step 4

While the LED is still flashing, press the button you wish to operate the opener (your choice). For type A, continue on to Step 5. For type B&C, proceed to Step 6.

▶ Step 5

- A. Press and release Smart-Learn button.
- B. Press and hold button selected in Step 4 for 3 seconds.



▶ Step 6

Programming is complete, to test, press the button selected to activate garage door.

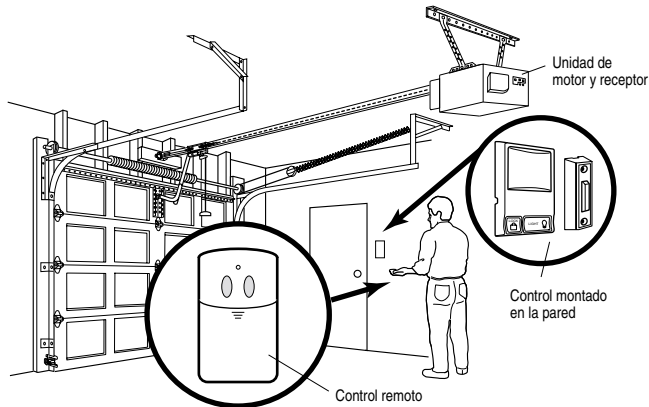
**TECHNICAL SUPPORT: 800-442-1255
(MONDAY-FRIDAY 6AM-7PM CST; SATURDAY 8AM-6PM)**

Chamberlain, LiftMaster and Moore-O-Matic are Trademarks of Chamberlain Group. Genie is a Trademark of Overhead Door Corporation. Linear and Multi-Code are Trademarks of Linear Corporation. Master Mechanic is a Trademark of TruServ. Sears is a Trademark of Sears & Roebuck. Stanley is a Trademark of The Stanley Works. Dolt is a trademark of Dolt Best Corporation.

CLICKER

Modelo No. **CLT1**

Control universal remoto abridor de puertas de garaje



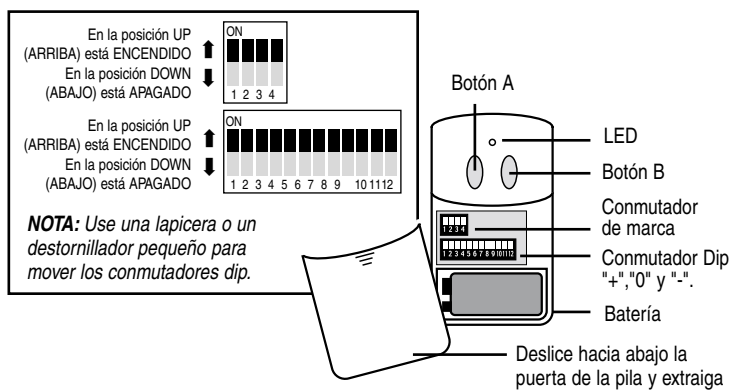
El Clicker remoto puede programarse para operar hasta 2 puertas o compuertas de garaje, incluyendo marcas diferentes. Toda la programación se efectúa usando:

- El conmutador de marca
- El conmutador transmisor DIP
- Botones transmisores A y B e indicador LED

Preparación

Determine la MARCA del abridor existente de la puerta del garaje o de los controles remotos manuales. Si se han extraviado los controles remotos, la MARCA está ubicada en la unidad de motor montada en el cieloraso o en el receptor cerca de la antena de cable flexible. Pase a la sección correcta para su MARCA.

NOTA: Si se programa más de un abridor, después de programar el botón "A", determine la marca del segundo abridor de garaje. Siga las instrucciones pertinentes a esa marca particular para programar el botón "B".



AVISO: Para cumplir con las reglas de la FCC y/o de Canadá (IC), las reglas, ajustes o modificaciones de este receptor y/o transmisor están prohibidos, excepto por el cambio de la graduación del código o el reemplazo de la pila. NO HAY OTRAS PIEZAS REPARABLES DEL USUARIO.

Se ha probado para cumplir con las normas de la FCC para USO DEL HOGAR O DE LA OFICINA. La operación está sujeta a las dos condiciones siguientes: (1) este dispositivo no puede causar interferencia perjudicial, y (2) este dispositivo debe aceptar cualquier interferencia recibida, incluyendo la interferencia que puede causar una operación no deseable.

Cuando se disminuye el alcance del remoto, la operación es intermitente, o el LED se atenúa, reemplace la pila. **NOTA:** Descarte apropiadamente las pilas usadas.

⚠ ADVERTENCIA

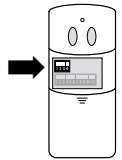
Para evitar LESIONES GRAVES o la MUERTE posible de una puerta o compuerta en movimiento de garaje:

- Mantenga SIEMPRE los controles remotos fuera del alcance de los niños. NUNCA permita que los niños operen, o jueguen con los transistores del control remoto.
- Active la compuerta o puerta SOLO cuando pueda verse bien, esté bien ajustada y no haya obstrucciones al recorrido de la puerta.
- Mantenga SIEMPRE la compuerta o la puerta del garaje a la vista hasta que esté completamente cerrada. NUNCA permita que nadie cruce el recorrido de una compuerta o puerta en movimiento.

Stanley, Multi-Code, Linear, Moore-O-Matic

- Paso 1**
- Determine la marca específica y trace un círculo arriba
 - Abra el remoto existente para exponer los conmutadores de código.
 - Gradúe los conmutadores de marca en el Clicker remoto.
 - Proceda al Paso 2.

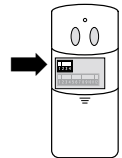
STANLEY	OFF	OFF	OFF	OFF
MULTI-CODE	ON	OFF	OFF	OFF
LINEAR/MOORE-O-MATIC	OFF	ON	OFF	OFF



Conmutadores de Código Genie 9 y 12

- Paso 1**
- Abra el remoto existente; determine si hay 9 o 12 graduaciones de conmutador de código.
 - Gradúe los conmutadores de marca en el Clicker remoto.
 - Proceda al Paso 2.

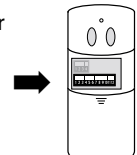
GENIE 9	OFF	OFF	ON	OFF
GENIE 12	ON	OFF	ON	OFF



- Paso 2**
- Remoto existente Clicker remoto



Haga corresponder los conmutadores dip existentes. Gradúe a off los conmutadores dip adicionales.



- Paso 3** Oprima y mantenga oprimidos ambos botones por 5 segundos o hasta que el LED comience a centellear.
- Paso 4** Cuando el LED centellea, suelte ambos botones.
- Paso 5** Cuando el LED todavía centellea, oprima el botón que usted desea operar el abridor (su selección).
- Paso 6** La programación está completa. Para probar oprima el botón seleccionado para activar la puerta del garaje.

NOTA: SI LA PROGRAMACION NO FUNCIONA TRATE DE INVERTIR LAS GRADUACIONES DE LOS CONMUTADORES DIP (Cambie ON a OFF y OFF a ON).

Chamberlain, Sears, LiftMaster, Master Mechanic, Dolt

Determine si su sistema de unidad de motor/receptor tiene **conmutadores DIP** o un botón "smart-learn". (Ubique la antena pequeña de cable verde). Algunos modelos requieren extraer los lentes claros).

TIPO

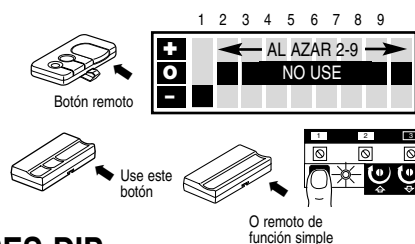
A "Learn Button" VERDE, ROJO o ANARANJADO

Con este tipo de receptor, los remotos existentes no contienen conmutadores DIP. Proceda a **GRADUACIONES DEL MODO DE LA MARCA**.

TIPO

B "Learn Button" AMARILLO, BLANCO o GRIS

1. Junte todos los remotos existentes y abra para exponer los conmutadores DIP rotulados "+" y "-". **La graduación "0" no puede usarse con el Clicker remoto.**
2. Regradúe los conmutadores: 1 a "-" y las posiciones entre 2 y 9 a una graduación al azar usando "+" y "-". **NO USE LA GRADUACION "0", GRADUE TODOS LOS REMOTOS A LA MISMA GRADUACION.**
3. Los remotos registrados deben programarse al receptor. Oprima y suelte el botón "smart-learn". A continuación oprima y mantenga oprimido el botón existente remoto por tres segundos. **NOTA:** Algunos de los remotos de tres botones no tienen un conmutador no.1. Haga corresponder el 2 al 9 con el receptor. En los remotos de tres botones el botón grande está ahora programado para activar la puerta.
4. Pruebe todos los controles remotos existentes recién codificados para asegurarse que operan la puerta antes de proceder a programar el Clicker con la **GRADUACION DEL MODO DE MARCA**.

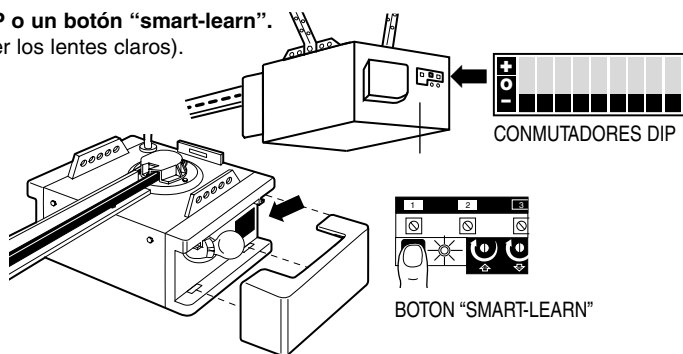
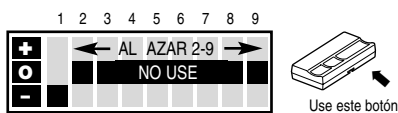


TIPO

C CONMUTADORES DIP

El conmutador DIP del receptor tiene tres posiciones rotuladas "+", "0" y "-". **La graduación "0" no puede usarse con el Clicker remoto.**

1. Regradúe los conmutadores: 1 a "-" y las posiciones entre 2 y 9 a una graduación al azar usando "+" y "-". **NO USE LA GRADUACION "0",**
2. Junte todos los remotos existentes y abra para exponer los conmutadores DIP rotulados "+" y "-". Regradúe el conmutador para hacer corresponder el receptor recién codificado. **NOTA:** Algunos de los remotos de tres botones no tienen un conmutador no.1. Haga corresponder el 2 al 9 con el receptor. En los remotos de tres botones el botón grande está ahora programado para activar la puerta.
3. Pruebe todos los controles remotos existentes recién codificados para asegurarse que operan la puerta antes de proceder a programar el Clicker con la **GRADUACION DEL MODO DE MARCA**.



► Paso 1 GRADUACIONES DEL MODO DE MARCA

TIPO A Gradúe los conmutadores de marca en el Clicker remoto a:

VERDE Botón "Smart-Learn"

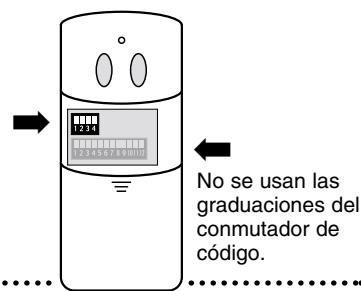
ON ON ON OFF

- 0 -

ANARANJADO/ROJO Botón "Smart-Learn"

OFF ON ON OFF

0

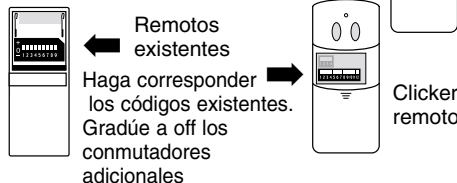


Gradúe los conmutadores de marca en el Clicker remoto a:

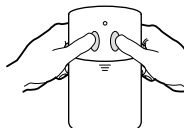
TIPO B y C

ON ON OFF OFF

CONMUTADORES DIP



► **Paso 2** Oprima y mantenga oprimido ambos botones por 5 segundos o hasta que el LED comience a centellear.



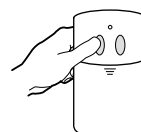
► **Paso 3** Cuando el LED centellea, suelte ambos botones.

► **Paso 4** Mientras el LED está centelleando todavía, oprima el botón que usted desea para operar el abridor (su selección). Para el tipo A, continúe al Paso 5. Para los tipos B y C, proceda al Paso 6.

► **Paso 5** A. Oprima y suelte el botón "Smart-Learn".



B. Oprima y mantenga oprimido el botón seleccionado en el Paso 4 por 3 segundos.



► **Paso 6** La programación está completa. Para probar oprima el botón seleccionado para activar la puerta del garaje.

APOYO TECNICO: 800-442-1255

(LUNES-VIERNES 6AM-7PM CST; SABADOS 8AM-6PM)

Chamberlain, LiftMaster y Moore-O-Matic son Marcas Registradas de Chamberlain Group. Genie es una Marca Registrada de Overhead Door Corporation. Linear y Multi-Code son Marcas Registradas de Linear Corporation. Master Mechanic es una Marca Registrada de TruServ. Sears es una Marca Registrada de Sears & Roebuck. Stanley es una Marca Registrada de The Stanley Works. Dolt es una Marca Registrada de Dolt Best Corporation.